

Histoire de la canne

Sources: Wikipédia.org et du livre « Les Cannes » de Pierre Faveton

Revenons au commencement.

La canne n'a pas d'âge (même si elle a plus tard, un âge d'or). Bien malin, bien imprudent surtout, celui qui voudrait dater la première canne. Née du hasard, la première canne a dû être inventée spontanément dès que l'homme, se saisissant d'une branche cassée, a compris le bienfait qu'il pouvait en tirer. Les premières cannes furent d'abord vraisemblablement de vulgaires bâtons ramassés et utilisés comme tels de façon multi utilitaire, puis progressivement ouvragés et façonnés.



Toutefois, on reconnaît volontiers à l'égyptien Toutankhamon la qualité de premier collectionneur de cannes. Le 4 novembre 1922, dans la Vallée des Rois, Howard Carter découvre enfin la tombe du Pharaon. Quelque temps après, la fouille commence. On retrouve plus d'une centaine de cannes de tous types dans son tombeau. L'une d'elles est incrustée d'or, d'argent, de pâte de verre et ornée de fleurs de lotus. On découvre une canne en argent, une en or, des pommeaux façonnés à l'image du roi, des cannes recourbées et sculptées, d'autres sont décorées.

Statuette dorée de Toutankhamon et statuette en ébène de Meriré-hachetef : Musée de Caire

La canne n'est, souvent, qu'un simple bâton en coudrier (noisetier) ou en peuplier.

La canne est également évoquée dans l'antiquité grecque (Œdipe face au Sphinx, Zeus...) et dans la Bible (notamment l'épopée de Moïse où il se sert de sa canne et prouve sa force en la transformant en serpent, puis plus tard pour un nouveau prodige, faire jaillir l'eau du rocher ou l'histoire de Jacob où l'on précise que sa canne était en châtaignier, signe de puissance).

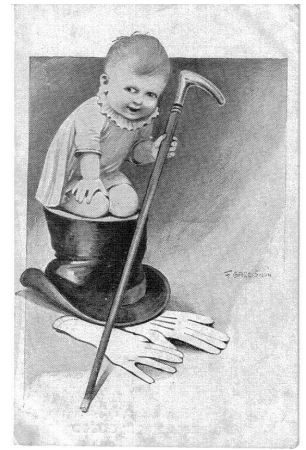
Elle est également présente chez les Assyriens et à Rome où tous les nobles ont une canne. Même le légionnaire romain joint à son uniforme une canne bâton (canne centurion).

A l'exception de ce dernier exemple, la canne fait alors souvent office de signe distinctif, hiérarchique ou nobiliaire même s'il est probable que la canne poursuit une destinée plus rustique et plus utilitaire dans les couches plus rurales de la société.





La canne, comme accessoire vestimentaire, apparaît bien plus tard. Il faut attendre, le début du XVII^e siècle, pour qu'elle figure, quotidiennement, dans le costume. On dit que c'est Catherine de Médicis, vieillissante, qui au début du XVII^e siècle, en lance la mode. Elle utilise en effet une haute canne d'ébène incrustée de nacre, qu'elle a fait venir de Florence, sa patrie d'origine. François 1^{er} possède une canne, comme plus tard Louis XIII, puis Louis XIV, ainsi que leurs courtisans qui en firent l'une des règles de l'étiquette et même leurs comédiens l'utilisent comme symbole de grandeur dans leurs pièces. On se souvient également de la très riche canne de Richelieu. Les nobles suivent l'exemple royal et adoptent la canne. La mode est lancée. Le XVIII^e siècle a connu la canne de femmes, enrubannée (ou a dentelles) et c'est aussi de cette époque que date l'usage codifié de la canne comme instrument de défense, ce qui deviendra un art martial bien français.



Pommeau oblong en agate, rehaussé d'or et de pierres précieuses, entouré de diamants, un saphir surmontant la couronne polonaise. Grünes Gewölbe, Dresde



Béquille en agate grise Rosenborg Slot, Copenhague

L'âge d'or de la canne.

C'est entre 1830 et 1914 que la canne connaît son apogée. Elle ne s'adresse plus à une élite, mais touche toutes les couches de la société. Tout au long du XIX^e siècle, l'importance de la canne ne cesse de croître. Il est alors incongru à un homme de sortir sans sa canne qu'à une femme de se promener sans chapeau. Tout homme élégant en possède d'ailleurs plusieurs, pour toutes les circonstances.

Beaucoup de grands bijoutiers joailliers se sont investis dans la fabrication de luxueux pommeaux de cannes. Les cannes de cette époque sont d'ailleurs, aujourd'hui, les fleurons de belles collections.



Collection Dr. Louis Ferdinand, Prince de Prusse,

Canne célèbre de Frédéric Le Grand, en forme de béquille en or, peinte et émaillée.



*Rosenborg Slot,
Copenhague*

*Canne du Roi Frédéric III, dont le fût est une pointe de dent de narval.
Férule et pommeau sont en or émaillé, ce dernier est serti de rubis.*



*Cannes en or émaillé
Grünes Gewölbe, Dresde*



*Canne en or, ivoire, incrusté de pierres précieuses et semi-précieuses, rubis, feuille de jaspe...
Sotheby's, Monaco*

Source: "La canne objet d'art" de Catherine Dike

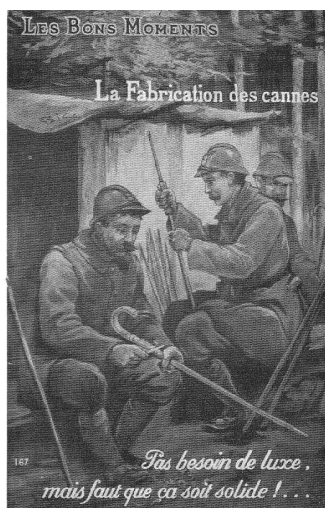
Les fabricants de cannes débordent d'imagination et proposent des modèles de plus en plus variés. La canne ne se contente plus d'être canne, elle se doit d'avoir, souvent, plusieurs fonctions. Ainsi naissent les cannes à systèmes. Plus de deux mille brevets ont été déposés durant le XIX^e siècle, décrivant par le menu des cannes aux ressources les plus inattendues. C'est même stupéfiant ce qu'un simple fût de canne peut contenir. Épées, porte chandelle, réserve d'alcool où boîte à cigares, nécessaire de toilette, jeu de dés, encrier et porte-plume, éventail ou parapluie, tout paraît logeable au sein d'une simple canne. Tout semble d'ailleurs y avoir été logé.



Canne toise pour mesurer les chevaux



Canne pharmacie portative



Aujourd'hui, bien qu'elle connaisse une réelle désaffection depuis le début du XX^e siècle, autre qu'utilitaire, elle s'identifie encore à l'image de la vieille, à celle du magicien et, de plus en plus à celle du randonneur, retrouvant ainsi son utilité première pour la promenade.

Mais qui peut oublier la célèbre silhouette de Charlot et sa canne de bambou ?



Source: www.lmoinault.chez-alice.fr

Ou les cannes virevoltantes de Dupont et Dupond de Hergé ?



Source: <http://tintin.francetv.fr/fr/aventures/persos/dupon.html>

Cependant, l'histoire démontre que de tout temps, la canne a eu ses trois fonctions principales : l'appui, la parade, la défense.

La canne peut être classée en quatre catégories :

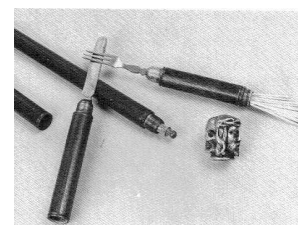
- la canne d'agrément, voire de prestige, dite aussi canne « vestimentaire », qui elle, est raffinée. Le pommeau en est l'élément le plus soigné, le plus précieux. C'est lui qui coiffe la canne, qui la termine et, en quelque sorte, lui donne son caractère et son originalité. D'autres sont réellement prévues pour l'aide à la marche normale en ville, tout en ayant une esthétique soignée qui les prédestinent à un usage plus mondain.



- *La canne orthèse, cette catégorie connaît plusieurs variantes, généralement toutes utilitaires, avec un caractère plus ou moins marqué d'aide à la marche. On pense d'abord aux usages urbains classique de la part des personnes âgées, avec une canne généralement ordinaire, destinée à améliorer l'appui au sol et aider au franchissement d'obstacles simples comme un trottoir. On trouve ici tous les types de poignée. Puis, il y a les cannes spécialisées ou traditionnelles, elles sont surtout mentionnées pour des raisons historiques et ne subsistent plus, en général, que pour le folklore. Il s'agit de la houlette (bâton) du berger, on pense également par analogie, aux cannes plus symboliques qu'utilitaires des compagnons, aux cannes maçonniques, voire aux cannes des tambours-majors qui sont aussi une variante des cannes de métiers. Et enfin, les cannes dites « médicales », elles répondent aux nécessités de la rééducation, d'un handicap ou du grand âge. Ce sont les cannes orthopédiques, les cannes à plusieurs pieds, les cannes anglaises, et enfin la canne blanche pour personnes malvoyante.*



- *Les cannes à système, elles furent innombrables jadis, démontrant que l'homme du XIX^e siècle en particulier avait une imagination débordante. Elles font la joie des collectionneurs mais certains modèles sont encore commercialisés aujourd'hui. Elles ont une fonction utilitaire, ou bien de défense, mais il y a également les cannes de métiers.*



Couteau, fourchette avec des cure-dents et un petit flacon contenant du sel.



Médicaments, sirops, bandages, seringue, chaque produit est glissé dans le tube dissimulé à l'intérieur de la canne.

- *Les cannes sportives : on pense d'abord à la canne ou bâton de randonnée qui peut avoir un usage sportif ou seulement de loisir, mais il faut également faire une place à la canne légère (ou bâton), en châtaignier, utilisé dans l'art martial qu'est la canne de combat.*



Source : www.batoncanne.com

La canne est un assemblage de divers éléments, le plus souvent fabriqués séparément, le monteur cannier ajuste et réunit.

Férule, fût et pommeau en constituent, généralement, les trois éléments.

Le fût (ou bâton) de la canne classique est souvent en bois, parfois sculpté, marqueté, incrusté ou gainé (en cuir ou tressage), choisi en fonction de ses qualités esthétiques ou plastiques, précieux ou non (ébène, érable, châtaignier, palissandre, etc ...). Il peut aussi être en jonc, en métal ou en matériau composite (modèles sportifs). Le bâton est plutôt de section cylindrique mais peut être carré (voire, plus rarement, triangulaire ou ovale). En principe le bâton est droit et lisse (hormis les cannes sculptées) mais il peut être torsadé, noueux et de forme vermiculaire.

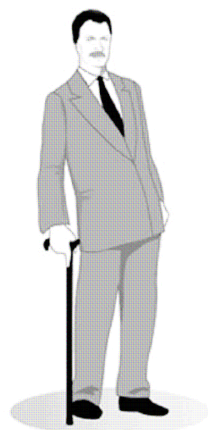
La poignée. En principe, le bâton s'orne, d'une manière distincte, d'un pommeau (milord ou en boule) ou d'une crosse (classique, en équerre ou derby), où l'or, l'argent, l'ambre et l'ivoire peuvent servir de support à de véritables œuvres d'art, éventuellement incrustées de pierres précieuses ou de nacre. On trouve aussi des pommeaux et des crosses aux formes les plus diverses, notamment des têtes humaines ou d'animaux. Toutefois, la poignée est le plus souvent en bois, en métal ou en matière plastique sur les modèles contemporains courant.

Les éléments annexes. A l'extrémité inférieure, on trouve l'embout (fêrule), généralement en caoutchouc, en corne, en métal en forme de pique (parfois amovible), tandis qu'à l'extrémité opposée, la présence éventuelle d'une dragonne peut permettre l'attache au poignet. Également au niveau supérieur, le bâton peut être renforcé, ou décoré, par une ou des bagues (viroles) et se voir doter d'un accroche-canne.

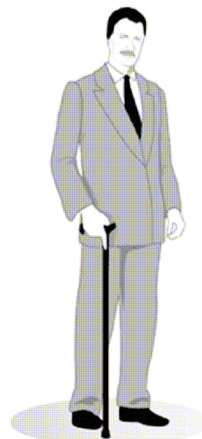
La longueur de la canne est variable pour un confort de marche optimum.

La canne doit être adaptée à la morphologie de la personne, notamment à sa taille. Il faut donc choisir une canne d'une longueur adéquate. Certains modèles sont réglables, télescopiques, repliables ou démontables en plusieurs morceaux, pouvant éventuellement s'emboîter.

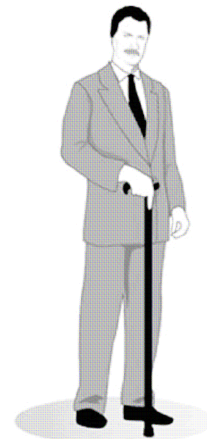
Taille incorrecte : trop court



Taille correcte



Taille incorrecte : trop grand



Copyright : images © walking Equipment Co